



Información de la IARU para la "WRC 2015"

1. ITU (International Telecommunication Union)

La ITU reúne 193* países para tratar cuestiones relacionadas con las telecomunicaciones. Según el Derecho Internacional, la ITU es tanto una organización internacional como una organización especial de las Naciones Unidas con sede en Ginebra.

La ITU proporciona el Reglamento de radiocomunicaciones. La obra completa describe todos los servicios de radio y las frecuencias asignadas. En ella se han establecido las frecuencias que pueden utilizar los radioaficionados. Todos los miembros están sujetos legalmente al Reglamento de radiocomunicaciones, el cual se puede descargar gratuitamente en el siguiente enlace <http://www.itu.int>.

El objetivo de la ITU es asegurar una comunicación fluida a través de la radio a nivel mundial.

2. Organizaciones mundiales (independientes) de telecomunicaciones

En todo el mundo se han creado 6 organizaciones que abarcan los temas de regulación dentro del sector de las telecomunicaciones y apoyan a sus miembros mediante la colaboración y la coordinación.

Región 1 de la IARU

- **CEPT (Europa) www.cept.org**
European Conference of Postal and Telecommunications Administrations
- **ATU www.atu-uat.org**
African Telecommunications Union
- **RCC (Comunidad de estados independientes) www.en.rcc.org.ru Rusia y**
Comunidad regional en el ámbito de las comunicaciones
- **ASMG**
Arab Spectrum Management Group

Región 2 de la IARU

- **CITEL (América) www.citel.oas.org**
Comisión Interamericana de Telecomunicaciones

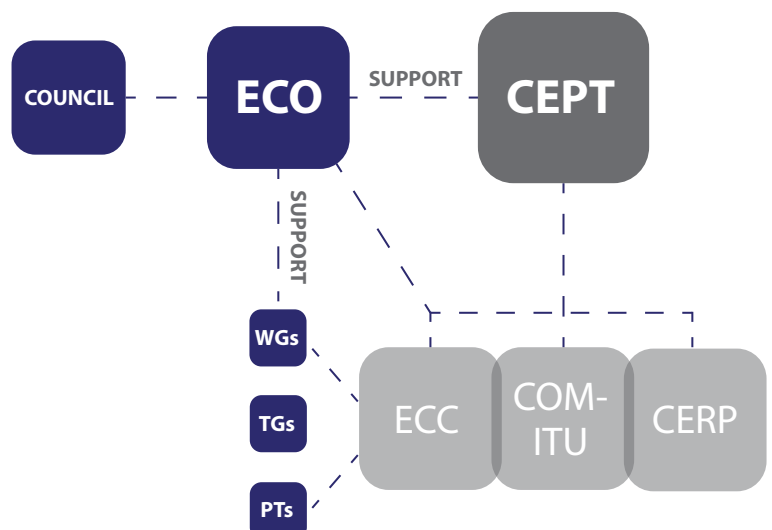
Región 3 de la IARU

- **APT www.aptsec.org**
Asia-Pacific Telecommunity

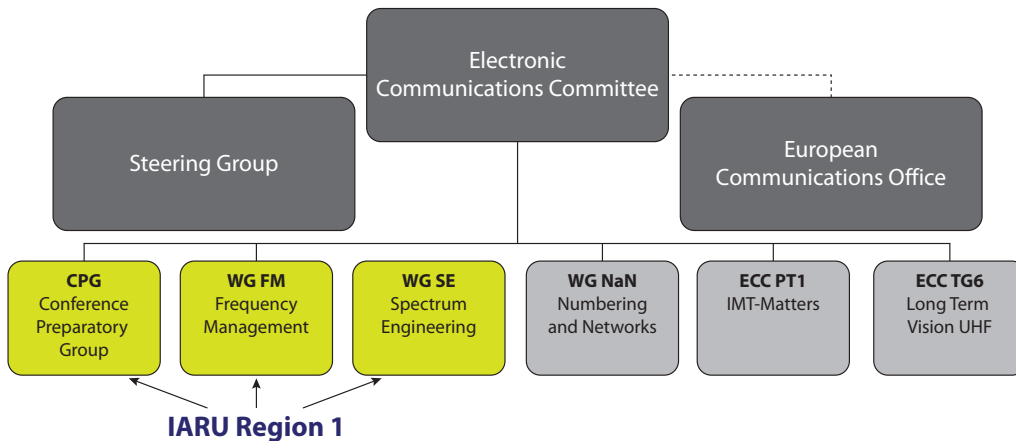
2.1 CEPT en Europa

La CEPT se subdivide de la siguiente manera:

- ECO – European Communications Office (Secretaría de CEPT)
- Com-ITU: Comité para política ITU
- ECC: Comité de Comunicaciones electrónicas
- CERP: Comité europeo de regulación postal (sin representación de la IARU)



La ECC se encarga de la planificación de frecuencias en la CEPT.



Las áreas relevantes para los radioaficionados son:

El Grupo de la preparación de la conferencia (CPG) es el responsable del desarrollo de estudios y de diversas propuestas comunes europeas (ECP) para la Conferencia mundial de radiocomunicaciones. El trabajo se estructura en cuatro grupos de proyecto.

El Grupo de trabajo para la gestión de frecuencia (WG FM) es el responsable del desarrollo de estrategias, planes y recomendaciones para la gestión del espectro de radiofrecuencias.

El Grupo de trabajo de ingeniería del espectro (WG SE) es el responsable del desarrollo de directivas y acuerdos técnicos para la compatibilidad de uso del espectro de radiofrecuencias a través de diferentes servicios de telecomunicaciones que utilizan las mismas bandas de frecuencia o diferentes.

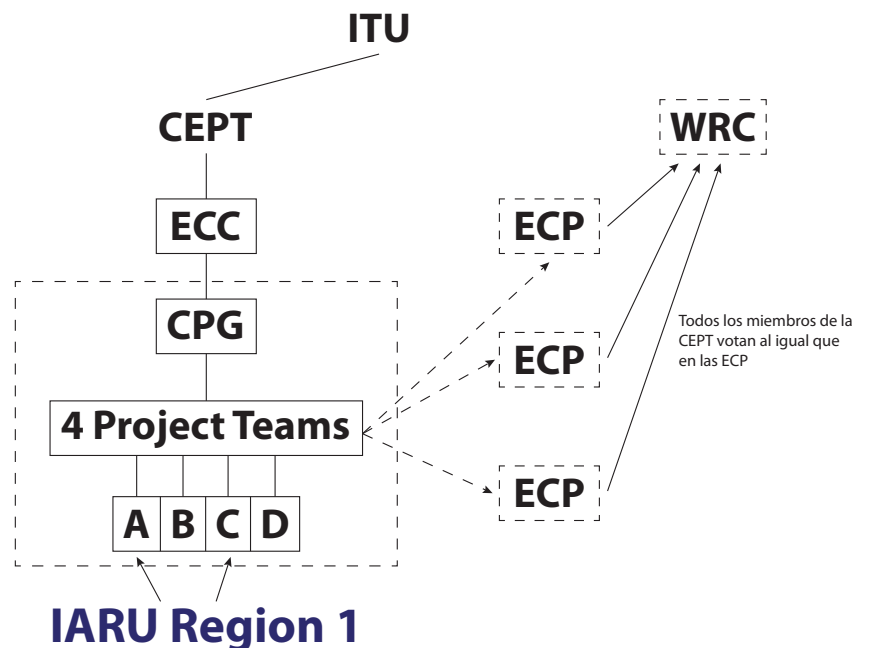
3. Trasmisión de nuevas frecuencias para el servicio de radioaficionados

Asignación mundial de frecuencias:

La ITU celebra cada 3-4 años la Conferencia Mundial de Radiocomunicaciones, WRC (World Radio Conference). Entre otras cuestiones, en ella se vota la utilización de frecuencias, satélites y estandarización de la tecnología de información y comunicaciones. La WRC dura alrededor de 8 semanas y se celebra en Ginebra. Todos los países tienen voz y voto en la WRC.

La WRC la preparan las seis organizaciones de telecomunicaciones regionales de manera independiente. A continuación, exponemos las preparaciones europeas a través del CEPT.

En Europa, como prelude de la WRC, el CEPT crea la Propuesta común europea (ECP) a través del Grupo de preparación de la conferencia (CPG). Durante la creación de la ECP se presentan diversos grupos de interés y estos exponen sus intereses. Para una ECP se necesitan los votos de 10 naciones y es necesario que no haya más de 6 votos en contra. Asimismo, los radioaficionados están representados por la IARU. A pesar de no tener ni voz ni voto, la IARU puede representar a la perfección los intereses de los radioaficionados.

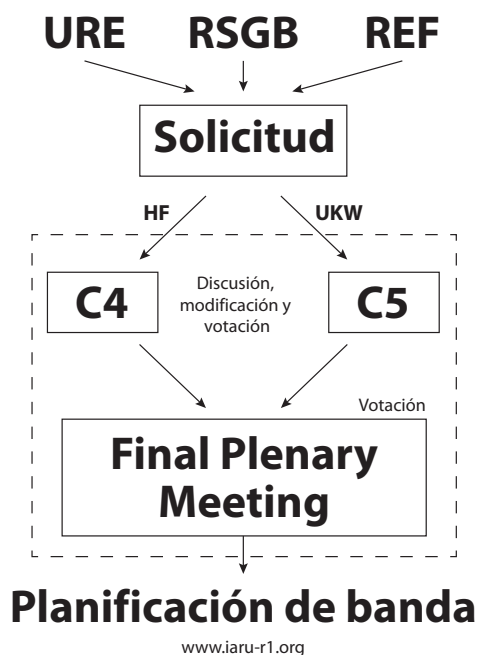


A la Propuesta común europea (ECP) le sigue la votación de los estados de la CEPT en la WRC. Todos los países tienen un voto, la ITU trabaja en las votaciones siguiendo un principio consensuado para obtener así el mayor grado de aceptación posible.

Basándose en los resultados de la WRC, la European Office (ECC) proporciona el Cuadro de atribuciones de bandas de frecuencia y aplicaciones (Cuadro ECA) (lo puede encontrar en: <http://www.efis.dk>). El cuadro ECA también incluye las notas europeas de cada uno de los países (los 17 EU *) y las notas de la Región 1 de la ITU.

4. Planificación de bandas

Una vez que se hayan asignado las nuevas bandas de frecuencia a los radioaficionados en la WRC 2015, todo quedará por escrito en el Reglamento de radiocomunicaciones. Posteriormente, en la siguiente conferencia de la Región 1 de la IARU, que se celebra cada 3 años, se incorporará la solicitud de un miembro (como USKA, DARC o ÖVSV). Tras la discusión en el Comité HF o el Comité VHF/UHF/ MICROONDAS, se acuerda la planificación de bandas en la sesión plenaria final. La planificación de bandas se publicará a través de la página web de la Región 1 de la IARU. La planificación de bandas deberá contemplarse como las reglas del juego para los diferentes intereses y modos de empleo. Esta planificación de bandas hace posible que todos los radioaficionados lleven a cabo su hobby.



Región 1 de la Unión internacional de radioaficionados

En la preparación de la siguiente WRC hemos recopilado esta carpeta para informar a nuestros queridos lectores sobre el sistema de asignación de frecuencias.

La IARU está lista para asistir a la WRC-15 del 2 al 27 de noviembre de 2015 en Ginebra (Suiza).

Nuestro especial agradecimiento a Colin Thomas, G3PSM y a Hans Blondeel Timmerman, PB2T, quienes han participado en la compilación de esta carpeta.

Michael Kastelic OE1MCU

www.iaru-r1.org

* La nota EU 17 asigna la banda de frecuencia de 3400 a 3410 MHz de base secundaria al servicio de radioaficionados