

## DX-Splitter

Weitere, wöchentlich erscheinende DX-Meldungen erhalten Sie durch das DX-MB (Bestellung beim DARC, Lindenallee 4, 34225 Baunatal, oder per E-Mail: [darc@darc.de](mailto:darc@darc.de)) sowie durch den DARC-DX-Rundspruch (Abstrahlung durch DKØDX, freitags 1700 UTC, ca. 3745 kHz). Beiträge für die Rubrik "DXtra" sind stets willkommen. Infos bitte direkt an DJ2PJ, Kornblumenstr. 7, 64839 Münster. PR: DJ2PJ@DB0GV.HES.DEU.EU oder per Email: [dj2pj@darc.de](mailto:dj2pj@darc.de)

**3D2/R, Rotuma:** Noch bis zum 10. Januar wird Tony, 3D2AG, wieder einmal auf der begehrten Mini-Insel sein. Er bevorzugt CW und SSB auf 28022 bzw. 28495 und 14024 bzw. 14195 kHz. Antwort-QSL ist eine sichere Bank, wenn man die eigene direkt schickt.

**5A, Libyen:** Der allseits bekannte und wohl inzwischen von der überragenden Mehrheit der DXer kontaktierte Abubaker, 5A1A, beklagt, dass häufig libysche Rufzeichen unberechtigt geführt werden. Zur Zeit sind - mit echtem Funkpatent in der Tasche - zu erreichen: die Klubstation A51ASC (QSL via DK4HB, auch über Büro), Haytm, 5A1HA (QSL via DJ9ZB, auch über Büro), und Tark, 5A1TA (QSL via EA3GIP, auch über Büro). Abubaker will demnächst in Deutschland ein Studium aufnehmen. Viel Erfolg dabei!



**DU, Philippinen:** Die nächsten fünf Jahre will Missionar Jon, NØNM (ex 3DAØCA), als DU9/NØNM verbringen. Momentan mischt er mit 100 Watt auf allen Bändern zwischen 6 und 80 m mit, will sich demnächst aber auch auf 160 m versuchen. QSL via W4DR.

**OA, Peru:** Rene, DL2JRM, und Daniel, DL5SE, wollen vom 3. bis 13. Januar als 4T4I bzw. 4T4X ausschließlich in Telegrafie die peruanische Insel San Lorenzo (SA-Ø52) aktivieren. QSLs an Homecalls.

**P5, Nordkorea:** Eine mündliche Erlaubnis der zuständigen Behörden, aus diesem - wie lange noch? - seltensten aller DXCC-Gebiete zu funkeln, erhielt Ed, 4L4FN, der nun mit vorangestelltem P5/ Herzen und Pulse der DXer höher und schneller schlagen lässt. Ed arbeitet schon seit fast drei Jahren in Pjöngjang für das Welternährungsprogramm der Vereinten Nationen und wird zumindest bis Juni 2002 in Nordkorea bleiben. Derzeit beschränken sich seine Aktivitäten mit einem IC706 und selbstgebasteltem Dipol auf SSB im 10- und 20-Meter-Band, aber Sponsoren haben ihm eine Butternut-Vertikalantenne und einen Bencher Keyer spendiert, die inzwischen bei Ed eingetroffen sind. Aus dem Weihnachtsurlaub (22. Dezember - 18. Januar) will Ed sogar ein Modem für RTTY und andere digitale Betriebsarten mitbringen. Auch mit einem kleinen Beam für 10 und 20 m liebäugelt er. Man beobachte zwischen 13 und 16 UTC die Frequenz 14205 kHz, und, falls 10 m offen ist, die 28580. Ed macht Split-Betrieb mit plus 5 bis 15 kHz Ablage. Er hofft, Ende des Jahres die für die ARRL-Anerkennung notwendige schriftliche Lizenz präsentieren zu können. Achtung! Eds Rufzeichen wird in CW missbraucht (siehe Website unter "DX-Revue im Internet"). QSL nur direkt via KK5DO. Karten werden aber erst gedruckt, wenn die schriftliche Zusage der nordkoreanischen Behörden vorliegt. Unsere Empfehlung: Abwarten und Tee trinken!.



**T2, Tuvalu:** Das viertkleinste Land der Welt und nach Aussage der Vereinten Nationen eines der am wenigsten entwickelten ist dieser aus neun Korallen-Atollen bestehende Inselstaat knapp 2.000 Kilometer nördlich der Fidschis. Tuvalu entspricht in einzigartiger Weise der klassischen Vorstellung von einem Südsee-Paradies. Doch wie lange noch? Kaum fünf Meter liegt Tuvalus höchster Punkt über NN - wie Umweltexperten, angesichts der globalen Erwärmung und der Hebung des Meeresspiegels um 20 bis 90 cm pro Jahrhundert, meinen, eine echte Gefahr für die etwa 11.000 Bewohner. Deshalb soll nach Berichten von BBC und FAZ 2002 damit begonnen

werden, diese langsam umzusiedeln. Die ersten Klimaflüchtlinge! Bis etwa 2050 soll das dauern. In absehbarer Zeit also kein Ende von T2 als DXCC-Gebiet, aber vielleicht gerade deshalb eine Herausforderung für DXpeditionen.

**VP6D, Ducie Island:** Seit dem 16. November 2001 haben wir es nun: das 335. DXCC-Gebiet namens Ducie Island (24,50S, 124,47W; OC-182; WAZ 32; ITU 63), nachdem an genau diesem Tag die Pitcairn Island Amateur Radio Association (PIARA) in die International Amateur Radio Union (IARU) aufgenommen worden war. Aus administrativen Gründen wird die DXCC-Liste jedoch erst am 1. Juni 2002 um Ducie Island ergänzt, d. h. die Bezugsgröße für die Honor Roll bleibt bis zu diesem Termin 334 Entities. Etwaige VP6D-QSLs könnten auch erst dann eingereicht werden. Wegen Ducie fällt also niemand aus der Honor Roll (Stichtag 31. März 2002) -



jedenfalls noch nicht. Ein Wermutstropfen ist es dennoch, dass gerade die erste DXCC-gültige DXpedition in dieses Naturparadies auf der Strecke blieb, nach einem von mächtigen Stürmen, hohem Seegang und verdrecktem Dieselöl gekennzeichneten Leidensweg! Mit des Geschickes Mächten... Der mehr als enttäuschte Kan, JA1BK, hat alle Antennen, Antennenmasten und zwei Generatoren der PIARA für zukünftige DXpeditionen gespendet. Einige prominente DXer, die es wissen könnten, behaupten, die Sache sei bis Juni 2002 ohnehin im Kasten. Schau'n wir mal!



(AN-ØØ7) als VP8SGK (evtl. 10./11. Januar) und später (evtl. 28.-30. Januar) von den South Orkneys (AN-ØØ8) als VP8SIG. Die Schiffsbewegungen mit den jeweils aktuellen Termine können der Website der BAS entnommen werden.

**VQ9, Chagos:** die Klubstation der Radio Clubs Diego Garcia (bislang VQ9IO) hat ein neues, schnittigeres Rufzeichen erhalten: VQ9X.

**YA, Afghanistan:** Am 21. November meldete sich der für die Vereinten Nationen rührige Peter, ON6TT, aus einem Konvoi in Richtung Kabul unter dem Rufzeichen YA/ON6TT/m (keine DXCC-Anerkennung!). Inzwischen hat das Außenministerium der Islamischen Republik Afghanistan - sprich Nordallianz - ihm und seinen UN-Kollegen Mark, ON4WW, Matts, SM7PKK, und Robert, S53R, das Call YA5T erteilt. Eine lt. ARRL zufriedenstellende Lizenzdokumentation für alle QSOs seit dem 20. November 2001 liegt dem DXCC Desk bereits vor. QSL an KU9C.

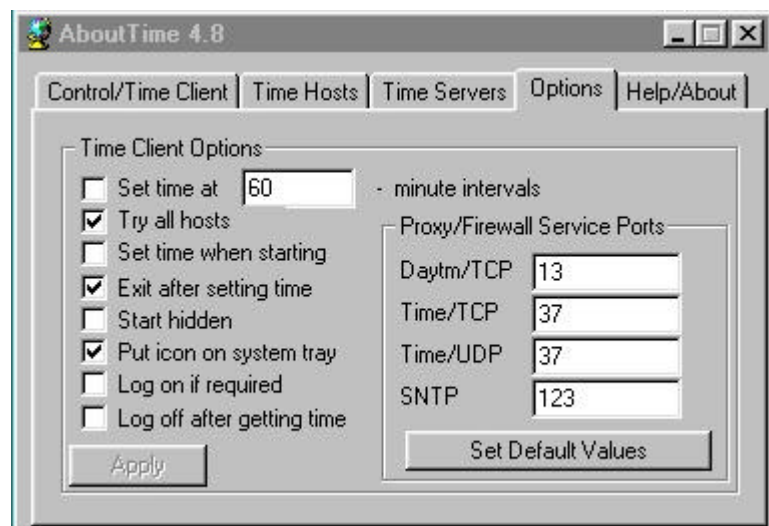


## Für die DX-Werkzeugkiste...

### Genauere Uhrzeit bitte!

Viele Anwendungen, nicht nur Funkwettbewerbe und WSJT (Meteor Scatter), verlangen nach einer präzisen Uhrzeit auf dem Computer, und die lässt oft zu wünschen übrig. Abhilfe schaffen u. a. DCF77-Module zum Aufstecken auf die Parallelschnittstelle oder DCF77-Karten, die dann allerdings einen der oft seltenen PC-Steckplätze blockieren. Wem dies alles zu aufwendig ist und wer schon gar keine Lust hat, die Uhrzeit alle Nase lang einzutippen, sollte es mal mit AboutTime (v. 4.8) versuchen, einem kleinen Programm, das man als Freeware aus dem Internet ([www.arachnoid.com/abouttime/](http://www.arachnoid.com/abouttime/)) herunterladen kann - in zwei Versionen, eine für die Verwendung mit dem MS Internet Explorer (584 kb), die andere für alle anderen Browser (378 kb). AboutTime holt sich auf Basis des

SNT(Simple Network Time)-Protokolls die genaue Zeit (Toleranz +/- 50 Millisekunden) vom US Naval Observatory oder einem anderen von drei vorgegebenen Time Hosts (weitere bzw. andere kann der Benutzer hinzufügen). Wer möchte, kann AboutTime automatisieren und seine PC-Uhr regelmäßig beim Start des PC oder in einstellbaren Minutenabständen korrigieren lassen. Systemvoraussetzungen: WIN 9x, WIN NT.



## QSL-Adressen

Anschriften von seltenen DX-Stationen oder ihre QSL-Manager herauszufinden, gehört zum täglichen Brot eines engagierten DX-Fans. DXtra versucht, wenigstens die aktuellsten Informationen zu liefern, aber das kann immer nur ein kleiner und zuweilen von Willkür geprägter und zudem zeitversetzter Ausschnitt aus einer wahren Flut solcher Informationen sein. Gut daran sind zweifellos jene DXer, die Zugang zum Internet haben, aber auch hier gilt: Gewusst wo. Denn nicht alle Quellen sind zuverlässig oder up-to-date, nicht alle liefern erschöpfende Auskunft. Mit dem PATHFINDER (Version 4), einer Art Suchmaschine für QSL-Fragen, kann man solchen Problemen einigermaßen systematisch und bequem zu Leibe rücken. Einfach nach dem Einloggen ins Internet das fragliche DX-Rufzeichen in eine Maske eintippen und eine der angezeigten Quellen anklicken. Schon erhält man (allermeistens) Auskunft. Zwölf solcher Quellen, darunter Buckmaster, QRZ.COM, OZ7C, WM7D, K4UTE, DX-Summit und die Suchmaschine Google, lassen sich für jedes Rufzeichen anwählen; für viele Länder, z. B. die USA (FCC!), ist zusätzlicher Zugriff auf nationale Rufzeichenverzeichnisse möglich, was einen hohen Grad an Aktualität gewährleistet. Fast täglich kommen neue Quellen hinzu; eine UPDATE-Taste sorgt dafür, dass sie dann auf dem jeweiligen PC in Zukunft zur Verfügung stehen. PATHFINDER4 steht unter der URL [www.qsl.net/pathfinder/](http://www.qsl.net/pathfinder/) zum kostenfreien Download bereit.



## QSL via W4FRU

Der allseits bekannte John Parrot, W4FRU, QSL-Manager für mehr als 180 seltene DX-Stationen, ist nach schwerer Krankheit in einem Pflegeheim gestorben. Seine Nachfolge hat Bob, K4JDJ, angetreten:

Bob Young, 556 Babtown Rd, Suffolk, VA 23434, USA (E-Mail: [k4j dj@att.net](mailto:k4j dj@att.net) )

Wir danken W4FRU für die aufopferungsvolle und stets gewissenhafte Arbeit!

## Neue IOTA-Inseln

(pr. = vorläufige Zuweisung)

NA-221/pr.      XE1              Veracruz State North group

## DX-Revue im Internet

### Aktivität/Rufzeichen

HFØPOL  
P5/4L4FN (u. a. Such-Log)  
VP8\_Aktivitäten von GMØHCQ  
XT2DX der Voodoo Contest Group  
YA5T

### URL

[www.qsl.net/hf0pol\\_oder\\_qtc.radio.org.pl](http://www.qsl.net/hf0pol_oder_qtc.radio.org.pl)  
[www.amsatnet.com/p5.html](http://www.amsatnet.com/p5.html)  
[www.antarctica.ac.uk/diaries/es/](http://www.antarctica.ac.uk/diaries/es/)  
[www.voodudes.org/](http://www.voodudes.org/)  
[www.qsl.net/ya5t](http://www.qsl.net/ya5t)

## QSL-Anschriften

(nur Direkt-QSLs oder Direktversand empfohlen)

AH2R JH7QXJ, Kouetsu Sato, 2-5-4 Shironishi, Yamagata 990, Japan (nur direkt!)  
 P5/4L4FN KK5DO, Bruce Paige, P. O. Box 310, Alief, TX 77411, USA  
 YA5T KU9C, Steven M. Wheatley, P. O. Box 5953, Parsippany, NJ 07054,

## QSL via (CQWW-CW 2001 u. a.)

Rufzeichen via

3V8BB	YT1AD (nur CQWW-CW 2001)	D2BF	EA1BF
3W2ER	G4ZFE	DU9/NØNM	W4DR
3W2LWS	WA1LWS	E2ØHHK	E21EIC
4J6ZZ	UT3UY	EP3PTT	LA7JO (nur CQWW-CW 2001)
4K5CW	UT3UY	ES9C	ES5RY
4X2K	4Z1GY	EW1DS	DL3LFA
5A1ASC	DK4HB	FO8DX	W6UFT
5A1HA	DJ9ZB	FOØSAI	JI1JKW
5A1TA	EA3GIP	FP5BZ	F5TJP
5H1X	KQ1F	FY5FY	F6EZV
5K3S	HK3OJY	GM7V	ZS5BBO
5R8HD	KD6WW	H2G	5B4AGC
5X1Z	SM6CAS	H44MA	VK2GR
6Y1A-6YØA	WA4WTG	H6C	TI4SU
7S2E	SM2DMU	HC8N	AA5BT
8P2A	K9PG	HI3K	AD4Z
8P9Z	K4BAI	HKØGU	DL7VOG
8S5A	SM5AJV	HS4BPQ	E21EIC
9G5MF	KC7V	HZ1AB	K8PYD
9K9X	9K2HN	J3A	WA1S
9K9Z	W8CNL	J41YM	OKDXF
9M2QQ	DF5UG	J88DR	G3TBK
9M2XA	JF4WPQ	JY9NX	JH7FQK
9M6A	N2OO	KP2/KØDI	KØKTZ
9M6AAC	N2OO	KP3Z	WC4E
9M6SEA	N2OO	LP1F	LU5FC
9M6JAA	JA3AA	LT1F	LU1FKR
9M6NA	JE1JKL*	LX4B	LX1TI
9M6QQ	DF5UG	LX5A	LX1RQ
9M6/JA1HGY	JA1HGY**	LX/DL4SDX	DL8SCG
9M8JUB	JA3UB	LZ8T	LZ2CJ
9M8QQ	DF5UG	LZ9W	LZ1ZD
9M8TG	JH3GAH	MUØASP	F5SHQ
A45WD	YO9HP	MZ5A	G3TXF
A61AJ	N4QB	NHØS	JF2SKV
C4W	5B4WN	OA4DKC	LZ1JZ
C6AGY	N6DS	OA4O	OHØXX
C6AKP	N4RP	OE2S	DL6FBL
C6AKQ	N4BP	OG1F	OH1MDS
C6ARS	K8EP	OG1MM	OH1MM
CN2JS	F6BEE	OG4A	OH6LI
CO8LY	EA7ADH	OHØN	OH1BOI
CS7T	DF4SA	OHØV	OH6LI
CT7B	OH2BH	OHØZ	OH1EH
CT9L	DJ6QT	OM8A	OM3RM
CT9M	DL1SBF (nur CQWW-CW 2001)	OT1A	ON7LR
CU2A	OH2BH	OT1H	ON5YR
CX9AU	KA5TUF	OT1P	ON7RN
WA4RX/CY9	<b>neu:</b> KC6AWX	OZØKR	DH9KR



P3A	W3HNK	V63A	JA7AO
P4ØQ	KØDQ	V8YYY	JR3WXA
P4ØW	N2MM	V85QQ	DF5UG
PJ2T	KN7Y	VP5ED	WA3WSJ
PT5T	W3HC	VP5G	K3TEJ
PTØF	PY5XX	VP8SGK	GMØHCQ
PYØFF	W9VA	VP8SIG	GMØHCQ
PYØFM	JA1VOK	VY2ZMM	K1ZM
RF9C	RK9CWW	WP2Z	KU9C
RG3A	RZ3BW	XE1RGL	N2AU
RIØF	N6ZZ	XE2P	F6FNU
RM6A	W3HNK	XU7AAV	G4ZVJ
RT9W	RZ9WWH	XV9SW	SM3CXS
RU1A	RU1AE	XT2DX	G3SXW***
RW2F	DK4VW	XWØX	XW2A
S79GAN	DL2GAN	YA5T	KU9C
SU1ER	WA3HUP	YBØGJS	K5ZE
SVØIR	DL2FDF	YE1ZTC	YB1BOD
SW1R	SV1XV	YJ8UU	ZL2HE
T88BV	JA1PBV	YL6Z	YL3CW
T88FS, T88JA	JH6RTO	YL7C	YL2GQT
TG9AJR	WA1ECA	YL8M	YL2KL
TI5X	NØKE	ZB2CN	DJ9WH
TM2Y	F6BEE	ZC4BS	G4KIV
TM9VD	F5LPY	ZC4DW	GØDEZ
TMØA	F6OIE	ZD8Z	VE3HO
TMØDX	F6KDF	ZD9IR	ZS6EZ
TZ6TO	JA6HGB	ZF1A	W5ASP
UAØYAY	IK2QPR	ZF2AM	K6AM
UN3GM	PA4PA	ZF2LA	K9LA
UT7L	UR4LWC	ZF2NT	G3SWH
UU7J	UU8JK	ZF2ZL	W8ERI
UV5U	UX1UA	ZK1SMP	VE7SMP
V26K	AA3B	ZK2MO	OM2SA
V47KP	K2SB	ZL1WY/ZL7	JF1OCQ
V47UY	KJ4UY	ZV8O	PV8AA
V47ZM	K3ZM		

\*Bürokarten anfordern über E-Mail [9m6na@jsfc.org](mailto:9m6na@jsfc.org)

\*\*Bürokarten anfordern über E-Mail [ja1hgy@jarl.com](mailto:ja1hgy@jarl.com)

\*\*\*Bürokarten anfordern über E-Mail [g3sxw@compuserve.com](mailto:g3sxw@compuserve.com)

Vielen Dank für die DX-Informationen an ARRL DX-News, DE1MGL, DGØZB, DH6DAO, DH9KR, DL1SBF und DJ6RX stellvertretend für EU-DX-Cluster, DL2BQV, DL2FDF, DL4BBJ, GDXF, LZ1JZ, OPDX-Bulletin, OZ5ØMHzDX-Bulletin, QRZ DX, RSGB News, Scandinavian CW Activity Group, The Daily DX, The Weekly DX