

Wir stellen vor: SuperFox WSJT-X V2.70-rc6

N5J wird die SuperFox-Funktion zum ersten Mal überhaupt nutzen.



Häufig gestellte Fragen (und Antworten) zu [den WSJT-X](#) SuperFox- und SuperHound-Modi

1. Was ist der SuperFox-Modus in WSJT-X?

Der SuperFox-Modus ermöglicht Expeditionen digitale QSOs mit höheren Datenraten als mit früheren Versionen von WSJT-X. In früheren Versionen konnte der Fox bis zu 5 Datenströme mit einer Bandbreite von jeweils 50 Hz übertragen.

Der SuperFox sendet ein 1512 Hz breites, konstantes Hüllkurvensignal mit voller Leistung. Er kann Berichte oder RR73-Nachrichten gleichzeitig an bis zu neun SuperHounds senden. Wichtig ist, dass die Empfangsstärke dabei nicht reduziert wird. Jeder SuperHound empfängt die gleiche Signalstärke, unabhängig davon, wie viele Hounds vom SuperFox kontaktiert werden.

Darüber hinaus sendet SuperFox eine digitale Echtheitssignatur. Diese Signatur ermöglicht es SuperHound, die Legitimität der Expedition zu überprüfen und so Piraterie zu reduzieren oder zu verhindern. Mehr dazu in Kürze.

2. Benötige ich spezielle Software?

Ja, sowohl SuperFox als auch SuperHound benötigen [WSJT-X Version 2.7.0-RC6](#) oder neuer. (Die Veröffentlichung wird voraussichtlich um den 1. Juli erfolgen.)

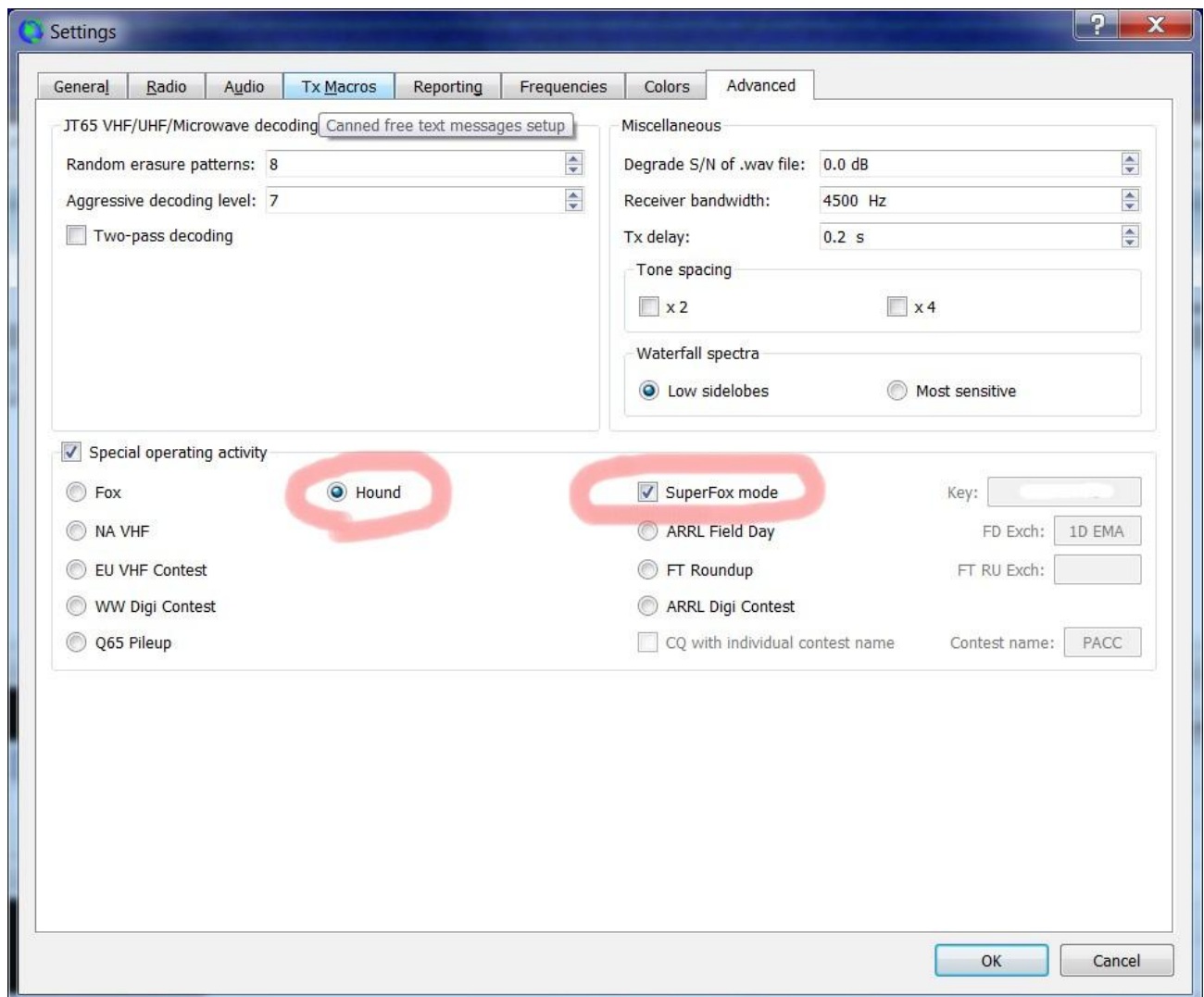
3. Muss ich meinen Empfänger oder Sender auf eine bestimmte Bandbreite für die SuperFox-Dekodierung einstellen?

Nein, da der SuperFox ein 1512 Hz breites Signal sendet, funktionieren die gleichen Einstellungen, die Sie jetzt mit WSJT-X verwenden, einwandfrei.

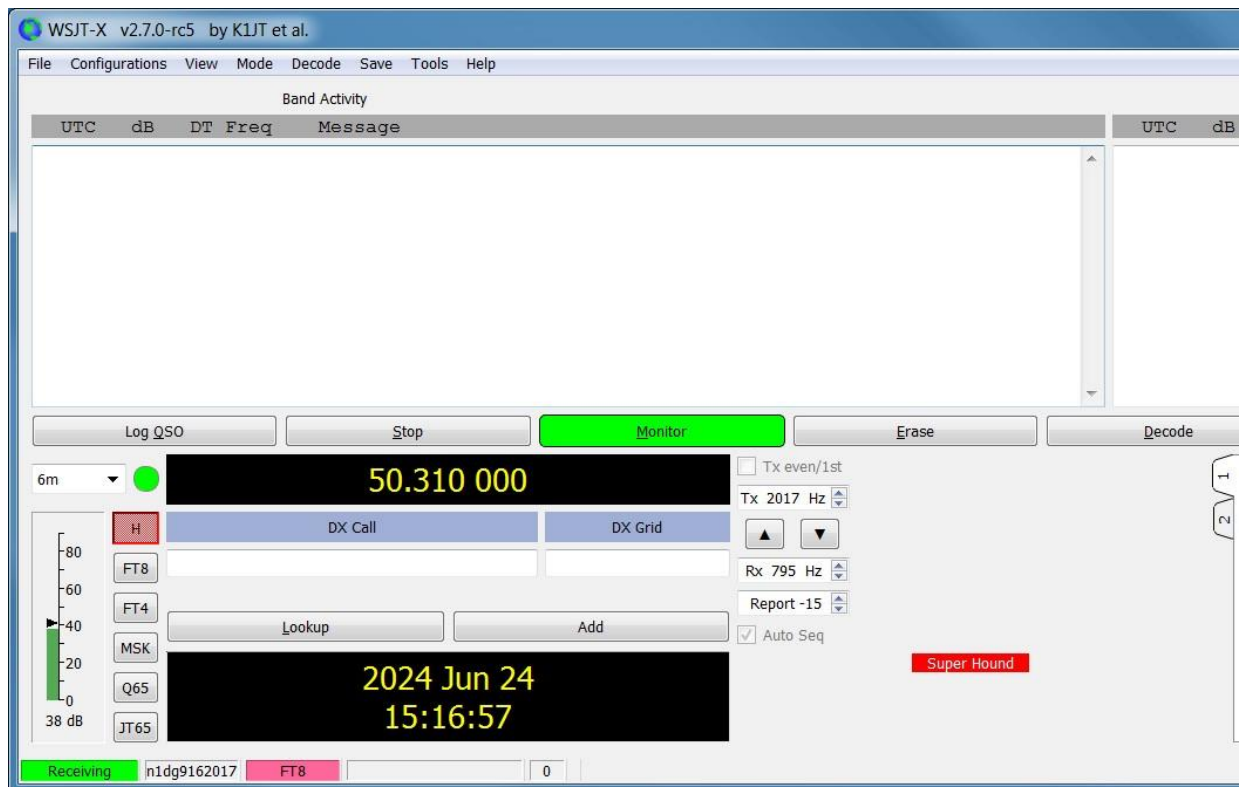
4. Welche Softwareeinstellungen benötige ich, um ein SuperFox oder SuperHound zu sein?

Für den SuperFox: Wählen Sie in den Einstellungen von WSJT-X unter „Erweitert“ die Option „Fox“ und aktivieren Sie das Kontrollkästchen „SuperFox-Modus“. Sie benötigen außerdem einen Schlüssel und müssen das Feld „Schlüssel“ ausfüllen. (Weitere Informationen zum Feld „Schlüssel“ finden Sie weiter unten.)

Für den SuperHound: Wählen Sie in den Einstellungen – Erweitert von WSJT-X die Option „Hound“ und aktivieren Sie das Kontrollkästchen „SuperFox-Modus“. Es ist keine Tastenbelegung erforderlich.



In beiden Fällen wird beim Schließen des Einstellungsfensters unten in der Mitte des WSJT-X-Bildschirms eine rote SuperFox- bzw. SuperHound-Markierung angezeigt.



5. Wo wird SuperFox senden?

Mit einer Bandbreite von 1512 Hz beginnt der SuperFox bei 750 Hz und geht bis 2262 Hz.

6. Wohin soll der SuperHound senden?

Die bisherige Beschränkung, dass Hounds Frequenzen über 1000 Hz senden durften, wurde aufgehoben. Ein SuperHound kann nun Frequenzen ab 200 Hz aufwärts senden. Anders als bei der alten Fuchsjagd wird die Frequenz des SuperHounds nach dem Ruf nicht reduziert.

7. Muss ich die Einstellungen für den Split-Betrieb des Rigs für die Modi SuperFox oder SuperHound ändern?

Nein, Sie können die gleichen Split-Einstellungen wie zuvor verwenden. Bei Fox können Sie auch „Keine“ wählen, da keine VFO-Verschiebung erfolgt.

8. Gibt es auf jedem Band spezielle SuperFox-Frequenzen?

Dies muss jede DXpedition selbst festlegen. Expeditionen sollten ihre gewünschten Frequenzen auf Webseiten veröffentlichen oder live über ein DX-Spotting-Netzwerk mitteilen. SuperFox-Stationen sollten niemals auf Standard-FT8-Frequenzen senden.

9. Woran erkenne ich, dass der SuperFox kein Pirat ist?

Der SuperFox sendet eine digitale Signatur, die vom SuperHound nach dem Empfang überprüft wird. Eine Meldung bestätigt die erfolgreiche Überprüfung des Rufzeichens des SuperFox. Erscheint keine solche Meldung, ist die Übertragung nicht verifiziert.

The screenshot shows the WSJT-X v2.7.0-rc5 interface. The 'Band Activity' window displays a log of received messages. The 'Rx Frequency' window shows a list of received messages. The 'Monitor' button is highlighted in green. The 'Generate Std Msgs' window is open, showing a list of standard messages.

Band Activity					Rx Frequency				
UTC	dB	DT	Freq	Message	UTC	dB	DT	Freq	Message
183600	9	0.2	749	W3CCX KH7Z RR73	190330	21	0.1	740	PA2LO KH7Z RR73
183600	9	0.2	749	PB8DX KH7Z -15	190330	21	0.1	740	AK6M KH7Z +12
183600	9	0.2	749	N1DG KH7Z -07	190330	21	0.1	740	W2ZQ KH7Z +12
183600	9	0.2	749	K6SU KH7Z -13	190400	17	0.1	740	W2ZQ KH7Z RR73
183600	9	0.2	749	KJ7KOJ KH7Z -03	190400	17	0.1	740	AK6M KH7Z +12
				KH7Z verified	190400	17	0.1	740	PB8DX KH7Z -14
				----- 15m	190430	29	0.1	740	PB8DX KH7Z RR73
183630	9	0.2	749	K6SU KH7Z RR73	190430	29	0.1	740	I2WTF KH7Z +12
183630	9	0.2	749	KJ7KOJ KH7Z RR73	190500	27	0.1	740	I2WTF KH7Z RR73
183630	9	0.2	749	N1DG KH7Z RR73	190530	21	0.1	740	PB8DX KH7Z RR73
				KH7Z verified	190530	21	0.1	740	W2PU KH7Z +12
				----- 15m	190600	27	0.1	739	W2PU KH7Z RR73

The interface also shows a frequency display of 21.123 000, a call sign of KH7Z, and a date/time of 2024 Jun 05 21:09:15. The 'Super Hound' logo is visible in the bottom right corner.

10. Benötige ich spezielle Ausrüstung, um einen SuperFox zu bedienen?

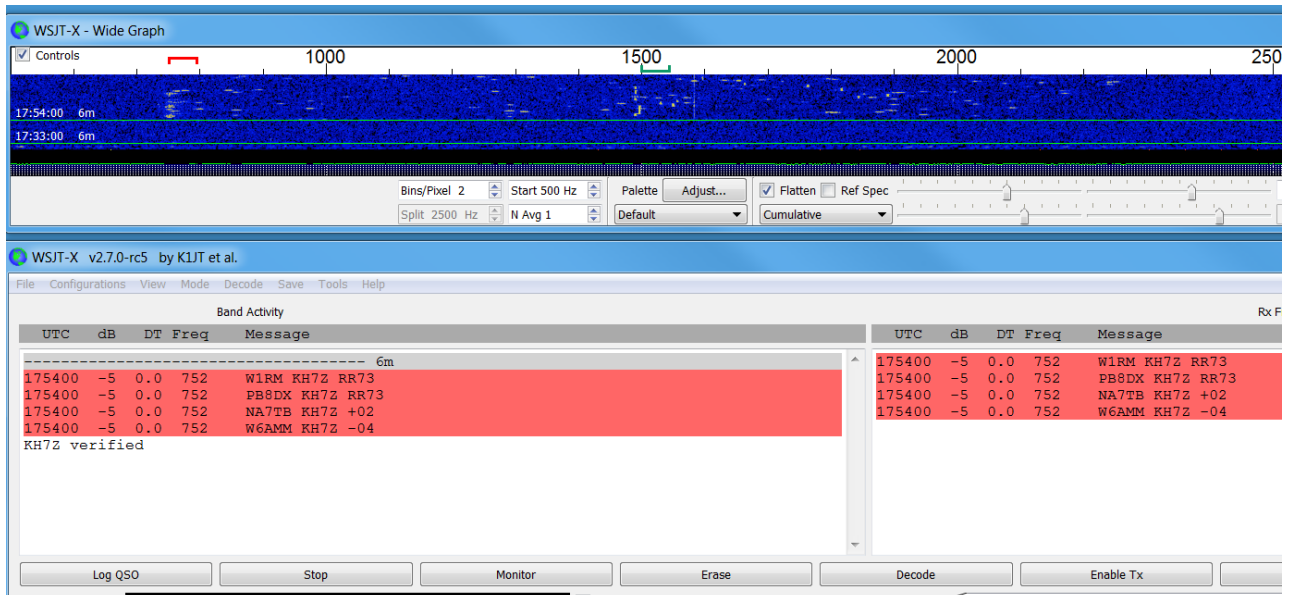
Nein, Ihre Hardware bleibt unverändert. Wie bereits in Frage 2 erwähnt, muss lediglich Ihre WSJT-X-Software aktualisiert werden.

11. Woran erkenne ich, dass die QSO-Verbindung abgeschlossen ist?

Sie erhalten wie in früheren Versionen von WSJT-X eine RR73-Meldung. Sollten Sie nach mehrmaligem Senden Ihres R+-Berichts keine RR73-Meldung erhalten haben, warten Sie bitte einige Minuten und rufen Sie erneut an.

12. Woran erkenne ich, ob es sich um den SuperFox-Modus oder den normalen FT8-Modus handelt?

Ein normales FT8-Signal ist nur 50 Hz breit; das SuperFox-Signal hingegen 1512 Hz. Die Tonfolge unterscheidet sich deutlich, und man erkennt leicht, dass es sich bei SuperFox nicht um ein normales FT8-Signal handelt.



13. Soll ich in jedem ungeraden Zyklus so lange anrufen, bis der Superfuchs zu mir zurückkommt?

Diese Frage lässt sich schwer beantworten. Ein Anrufbeantworter (weder Hound noch SuperHound) kann nicht feststellen, wo Sie sich in der Warteschlange befinden oder ob Sie überhaupt in der Warteschlange sind. Generell empfiehlt es sich, so lange anzurufen, bis eine Antwort erfolgt.

14. Ist der alte Fuchs-/Hundemodus noch verfügbar?

Ja, es gibt jetzt drei Haupt-FT8-Untermodi in WSJT-X: Normal FT8, Fox/Hound und SuperFox/SuperHound.

<https://jarvisisland2024.com/operating/super-fox-mode>