



**DX-MB 1998 – 20. Juli 2016**  
**DX Mitteilungsblatt**  
**DARC-Referat für DX und HF-Funksport**  
**Editor: Klaus Poels, DL7UXG**  
**(E-Mail: [dxmb@dxhf.darc.de](mailto:dxmb@dxhf.darc.de))**  
**(<http://www.darcdxhf.de>)**



**Wöchentlich erscheinende DX-Mitteilungen des DARC DX- und HF-Funksportreferates**

**JD1, Minami Torishima:**

Take/JG8NQJ berichtet, das er ab 19. Juli für ein paar Monate wieder auf der Wetterstation auf Minami Torishima (**OC-073**) arbeiten wird und in seiner Freizeit als JG8NQJ/JD1 aktiv sein wird. QSL via JA8CJY (d), JG8NQJ (B).

**K, United States of America:**

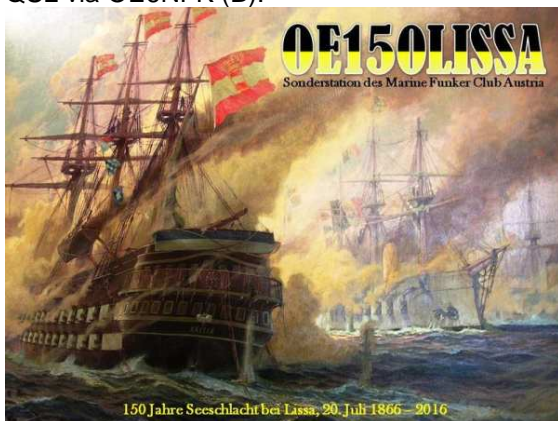
Mitglieder des „Santa Fe Trail Amateur Radio Club“ sind vom 23. – 24. Juli als WW1USA aktiv, um an die Schlacht an der Somme während des 1. Weltkriegs zu erinnern. QSL via eQSL und direkt.

<https://www.theworldwar.org/amateurradio>

Die „National Speleological Society“ feiert den 75. Jahrestag des Bestehens vom 16. – 24. Juli mit dem Betrieb der Sonderstation K7C. Hauptbetrieb ist auf 40 und 20 Meter in SSB vorgesehen. Falls es die Bedingungen zulassen wird man auch auf andere Bänder wechseln. QSL via AE6JV (d/B), LoTW.

**OE, Austria:**

Vom 16. – 22. Juli erinnern Mitglieder des „Marine Funker Club Austria“ (MFCA) mit der Sonderstation OE15ØLISSA an die Seeschlacht bei Lissa vor 150 Jahren. Eine zweite Aktivität ist für den 13. August geplant. QSL via OE6NFK (B).



**PA, Netherlands:**

Vor 150 Jahren wurde Noordwijk ein Seebad und deshalb sind in diesem Jahr die beiden Sonderstationen PA15ØN und PG15ØN QRV. Man will zu zentralen Veranstaltungen aktiv sein, aber auch an Contesten teilnehmen. Vom 22. Juli – 18. August wird man PA15ØN auf

Kurzwelle arbeiten können. QSL via PA9LUC (d/B).

**PY, Brazil:**

Anlässlich der Olympischen Spiele werden vom 22. Juli bis 21. August Mitglieder der „Associação dos Radioamadores de Florianopolis“ (ARAF) die Sonderstation ZZ2Ø16RIO in die Luft bringen. QSL via Büro.



**SP, Poland:**

Im Juli besucht Papst Franziskus Polen und wird unter anderem am Weltjugendtag in Krakau teilnehmen. Aus diesem Anlass sind mehrere Sonderstationen aktiv.

25.07.-31.07.: HFØF

26.07.-31.07.: HF31WYD

23.07.-30.07.: HF7SDM

28.03.-31.08.: HF2SDM

QSL für HFØF via SP9BRP und LoTW, HF2SDM via SP9PKZ, HF31WYD via SQ9T (d/B), LoTW und für HF7SDM via SQ7PGW.

<http://www.krakow2016.com/en/>



### ST, Sudan:

Magdi/ST2M ist noch bis Ende Juli als STØA aus dem Sudan auf 40, 20, 17, 15, 12 und 10 Meter in SSB erreichbar. QSL via ST2M.

### T8, Palau:

Ted/JA7XBG funkt vom 20. – 23. Juli als T88GA vom VIP Guest Hotel auf Koror Island (**OC-009**) aus von 160 – 6 Meter in SSB, CW und etwas Digi-Mode. QSL via JA7XBG (d), LoTW.

### TF, Iceland:

Wolfgang/DH2IW hält sich vom 14. – 28. Juli in Akranes auf Island (**EU-021, WW Loc. HP94ha**) auf und wird als TF/DH2IW von 20 – 10 Meter in SSB, PSK31, PSK63, RTTY und SSTV aktiv sein. QSL via DH2IW (d/B).

### UA, Russia:

Vom 23. Juli – 02. August findet das jährliche Treffen der Mitglieder des „Russian CW Club“ statt und während der Zeit wird die Sonderstation R16CWC auf Kurzwelle aktiv sein. QSL via RM4C.

<http://rcwc.net/>

Vom 23. Juli bis 23. August veranstaltet der „Russian CW Club“ den „RCWC Telegraph Marathon - 2016“. Von 10 – 80 Meter sind folgende Sonderstationen aus verschiedenen Gebieten Russlands QRV: RA16CW, RD16CW, RG16CW, RL16CW, RM16CW, RN16CW, RQ16CW, RU16CW und RV16CW. Dazu funken noch folgende Einzelstationen in dem Zeitraum: RZ16AA, RZ16AF, RZ16BP, RZ16CM, RZ16DA, RZ16DD, RZ16FF, RZ16FM, RZ16FQ, RZ16GR, RZ16QV, RZ16RU, RZ16TW, RZ16UP, RZ16WF, RZ16YY und RZ16ZV. Ein kostenloses elektronisches Diplom kann auf der Webseite beantragt werden.

<http://rcwc.ru/?do=radiologger>

<http://rcwc.net/news/1753-rcwc-telegraph-marathon-award-2016.html>



### V3, Belize:

Jim/W2JHP funkt vom 23. Juli – 12. August erneut als V31TA vom Turneffe Atoll (**NA-123**,

**WW Loc. EK67ck**) aus auf den Kurzwellenbändern. QSL via EA5GL (d).

### VE, Canada:

Mitglieder des Amateur Radio Club VE2UMS wollen vom 25. Juli – 01. August vier Stationen aus der CQ Zone 2 (**WW Loc.: FO50op**) betreiben. Als VC2Q werden Normand/VA2NQ, Gabriel/VA2QA, Jacques/VE2CYJ, Vittorio/VE2HAY, Serge/VE2HLS, Julian/VE2AWW, Louis-Michel/VE2OV, Normand/VE2GKL und Jacques/VE2ESM auf Kurzwelle in CW, SSB und Digi-Mode aktiv sein. QSL via Büro, LoTW.



### YJ, Vanuatu:

Rod/YJ8RN will vom 25. Juli bis 20. August als YJ8RN/p von Loh Island (**OC-110**) aus auf Kurzwelle in SSB QRV sein. QSL via NZ4DX.

## Informationen

### Silent Key:

Walter/DJ6QT hat für immer die Taste und das Mikrofon aus der Hand gelegt. Er war einer der bekannten DXpeditionäre und mit ihm waren Rufzeichen wie CR3L, CQ3L, CS9L und CT9L eng verbunden. Er war Mitglied der „CQ Contest Hall of Fame“ sowie Gründungsmitglied des Rhein-Ruhr DX Association.



Daki/9A2WJ, bekannt für seine Aktivitäten im kroatischen Flora und Fauna Programm und ein bekannter CW-OP ist Silent-Key.

Peter/OM3EE ist am 10.07. bei einem Autobusunfall ums Leben gekommen. Er war seit 1970 DIG-Mitglied. Peter wurde 86 Jahre alt.

#### DXCC:

Folgende DXpeditionen wurden anerkannt: TN2BJ und TN2MP (15. – 23. Mai 2016).

#### Vorschau

##### GD, Isle of Man:

Heiko/DL1RTL, Günter/DL2AWG, Dietmar/DL2HWA, Georg/DL4SVA, Olaf/DL7JOM, Rolf/DL7VEE und Wolf/DM2AUJ wollen vom 23. September bis 03. Oktober als MD/Homecall von der Isle of Man Funkbetrieb machen. Geplant ist der Einsatz von zwei Stationen von 160 bis 10 m in CW, SSB und RTTY rund um die Uhr. Eine Teilnahme am CQ WW DX RTTY Contest ist vorgesehen.  
(Rolf, DL7VEE)

##### V6, Micronesia:

Michael/DF8AN plant eine Reise nach Yap Island (**OC-012**). Als V63AJ will er vom 06. – 20. November 2016 auf Kurzwelle in CW, RTTY und PSK für PileUps sorgen. QSL via DF8AN.

#### Abkürzungen:

<b>ARAF</b>	Associação dos Radioamadores de Florianopolis
<b>ARLHS</b>	Amateur Radio Lighthouse Society
<b>IOTA</b>	Islands on the Air
<b>LoTW</b>	Logbook of the World
<b>MFCA</b>	Marine Funker Club Austria
<b>OQRS</b>	Online QSL Request System
<b>SOTA</b>	Summits on the Air
<b>USi</b>	United States Islands Awards
<b>WCA</b>	World Castles Award
<b>WLOTA</b>	World Lighthouse On The Air Award
<b>WRTC</b>	World Radiosport Team Championship
<b>WWFF</b>	World Wide Flora & Fauna

#### Aktuelle Conteste

##### Keine Meldungen für diese Woche.

Die Ausschreibungen finden Sie auf der Webseite [www.darcdxhf.de](http://www.darcdxhf.de) unter Conteste sowie mittels der Contesttermin-Tabelle in der CQ DL 7/2016 auf Seite 60.

**DX-MB vom 20. Juli 2016, Nummer 1998**



Zusammengestellt von Andreas, DK5ON  
(E-Mail: [iota@dxhf.darc.de](mailto:iota@dxhf.darc.de))

#### Insel-Aktivitäten

##### IOTA-Vorzugsfrequenzen

**CW:** 28040 24920 21040 18098 14040 10114  
7030 3530 kHz  
**SSB:** 28560 28460 24950 21260 18128 14260  
7055 3760 kHz

**AS-066**, RØL, Sea Of Japan Coast group: Vlad/UAØLCZ aktiviert vom 26. – 31. Juli als R66IOTA Popov Island (**RR-16-02**) von 80 – 10 Meter in CW, inklusive der Teilnahme am RSGB IOTA Contest in der SO/Mixed-Klasse. QSL via UAØLCZ.

**AS-141**; BY5, Zhejiang Province South group: Ein großes Team aktiviert vom 26. Juli bis 01. August Yijiangshan Island als B5/Homecall von 80 – 6 Meter in SSB, CW und Digi-Mode. Man will zwei Stationen betreiben. Zum Team gehören BA4TB, BD4TQ, BD4TR, BD4TS, BD5FFK, BG4TVT, BG4TYQ, BH4TGQ, BH4TVU, BG4TRN, BG5FCH, B14RYM und B14SCC. Im RSGB IOTA Contest will man als B5C ein sehr gutes Ergebnis erzielen. QSL für B5C via BA4TB, ansonsten wie Homecall.

**EU-001**; SV5, Dodecanese: Igor/OH2FUW ist vom 19. Juli – 01. August als SV5/OH2FUW von Rhodes Island aus QRV. Sein Hauptaugenmerk liegt in der Teilnahme am RSGB IOTA Contest in der SO/QRP-CW-Klasse. QSL via OH5AB (d/B).

**EU-026**; JW, Spitsbergen Island: Paul/G4PVM ist vom 23. – 24. Juli als JW/G4PVM von Svalbard (**WW Loc. JQ78ff**) aus auf Kurzwelle im Urlaubsstil erreichbar. QSL via LoTW, ClubLog.

**EU-029**; OZ, Sjaelland Archipelago: Frank/PC2D macht vom 17. – 30. Juli Urlaub auf der Insel Møn und wird als OZ/PC2D/p auf Kurzwelle meist in CW und etwas SSB QRV sein. Sein QTH zählt auch für das SOTA-Programm (Aborrebjerg, **OZ/OZ-005**). QSL via PC2D.



**EU-049;** SV, North Aegean Islands: Berkin/TA3J besucht vom 21. – 24. Juli Molyvos auf Lesbos Island und funkt als SV8/TA3J von 160 – 6 Meter in SSB und FM. QSL via TA3J.

**EU-067,** SV, Kyklades: Theodoros/SV1EJD ist vom 23. Juli – 11. August als SV8/SV1EJD von Syros Island aus von 80 – 6 Meter in SSB und RTTY QRV. Eine Teilnahme am RSGB IOTA Contest ist eingeplant. QSL via SV1EJD (d), LoTW.



**EU-092;** GM/MM, Summer Isles: Dave/GMØLVI reist vom 23. – 29. Juli auf die Summer Isles und kann als GMØLVI/p gearbeitet werden. QSL via GMØLVI (d/B).

**EU-132;** SP1, Szczecin/ Koszalin Province group: Eddy/DM5JBN suchte ein QTH für die Teilnahme am RSGB IOTA Contest und wird deshalb vom 26. – 31. Juli als SP1/DM5JBN von Wolin Island aus QRV sein. QSL via DM5JBN (d/B), (L), (e).

**EU-136;** 9A, Kvarner group: Janez/S53V funkt vom 24. Juli bis 03. August als 9A8CV von Krk Island aus auf Kurzwelle in CW. Auch im RSGB IOTA Contest wird er zu arbeiten sein. QSL nur via eQSL.

**EU-170;** 9A, Dalmatia North group: Kary/HA9MDN hält sich vom 23. Juli bis 03. August auf Vir Island auf und wird als 9A/HA9MDN in SSB und Digi-Mode auf Kurzwelle QRV sein. Er plant eventuell Abstecher nach Pag und Dugi Island (beide gehören zu EU-170) und eine Teilnahme am

RSGB IOTA Contest. QSL via HA9MDN (d/B), eQSL.

<http://ha9mdn.weebly.com/>

**EU-174;** SV, Makedonia Region group: Laci/HGØR/HAØNAR hält sich vom 26. Juli – 02. August auf Thassos Island auf und wird als SV8/HGØR von 160 – 2 Meter in CW, SSB und RTTY aktiv sein. Er plant eine Teilnahme am RSGB IOTA Contest. QSL via HAØNAR.

**NA-008;** VYØ, Nunavut (Ellesmere Island) group: Pierre/VE3KTB ist vom 22. Juli bis 06. August als VYØERC von der „Eureka Amateur Radio Station“ der Wetterstation auf Ellesmere Island in seiner Freizeit aktiv und will auch im RSGB IOTA Contest ein gutes Ergebnis erzielen. QSL via VE3KTB.



**NA-083;** W4, Virginia State group: Von Chincoteague Island (**USi VA002S**) wird vom 23. – 31. Juli die Sonderstation K4P aus Anlass des 91. „Chincoteague Pony Swim“ Betrieb machen. Hauptaktivitäten sind auf 40 und 20 Meter in SSB und Digi-Mode zu erwarten. Man wird in SSB meist auf den IOTA-Frequenzen rufen. Eine Teilnahme am RSGB IOTA-Contest ist ebenfalls vorgesehen. QSL via N3JS und OQRS.

<http://k4p.moonfruit.com/>



**K4P**

CHINCOTEAGUE PONY SWIM SPECIAL EVENT



**NA-134,** OX, Greenland's Coastal Islands North West: Al/F6ACH plant vom 21. – 27. Juli als OX/F6ACH von Uummannaq Island aus von 20 – 10 Meter in SSB QRV zu sein. QSL via F6ACH, eQSL.



### WWFF-Aktivitäten

#### WWFF-Vorzugsfrequenzen

**CW:** 28044 24894 21044 18084 14044 10124  
7024 3544 kHz

**SSB:** 28444 24944 21244 18144 14244 7144  
3744 kHz

#### Mount Imlay – VKFF-0350:

Tony/VK3VTH plant am 24. Juli (03:00 – 06:30 UTC) als VK3VTH/2 eine Aktivierung von Mount Imlay (**VKFF-0350**). Das Ganze ist abhängig vom Wetter und den örtlichen Bedingungen. Falls möglich, will er auch auf Stationen aus Europa auf 14.310 (LP) hören. QSL via VK3VTH (d/B), LoTW und eQSL.

### Kalender

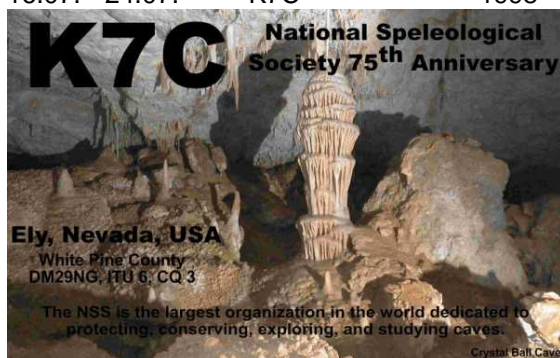
von	- bis	DX	DX-MB
	- 18.12.	3Z35RTTY	1971
01.03.	- 31.10.	3Z1ØØDG	1984
01.01.	- 31.12.	4JRA29	1973
01.01.	- 31.12.	4KRA29	1973
27.06.	- 20.07.	4O1/ON5JE	1995
18.07.	- 23.07.	5JØY	1997
	- 08.2017	5R8SV	1897
	- 02.2018	5T2AI	1977
01.05.	- 31.12.	8J1IRM	1987
11.06.	- 24.12.	8J1ME	1997
01.05.	- 29.01.17	8J2OKZ	1987
28.05.	- 31.07.	8J2UMI	1990
16.07.	- 24.12.	8J3ME	1997
16.07.	- 31.08.	8J7START	1997
20.09.	- 19.09.	8N1KCJ	1962
20.09.	- 19.09.	8N2KCJ	1962
20.09.	- 19.09.	8N3KCJ	1962
20.09.	- 19.09.	8N5KCJ	1962
20.09.	- 19.09.	8N8KCJ	1962
01.06.	- 31.07.	8N655HAM	1994
	- 12.2016	8T2BH	1965
11.07.	- 21.07.	9A/DL5RF/m	1996
23.07.	- 03.08.	9A/HA9MDN	1998*



10.07. - 22.07. 9A/VK4SDD 1997

24.07. - 03.08.	9A8CV	1998*	
01.01. - 31.12.	9A5ØCBM	1971	
01.01. - 31.12.	9A7ØCVW	1971	
01.01. - 31.12.	9A17ØØSBD	1970	
14.01. - 31.12.17	A31MM	1973	
10.03. - 31.12.	A911ØRR	1980	
26.07. - 01.08.	B5/BA4TB	1998*	
26.07. - 01.08.	B5/BD4TQ	1998*	
26.07. - 01.08.	B5/BD4TR	1998*	
26.07. - 01.08.	B5/BD4TS	1998*	
26.07. - 01.08.	B5/BD5FFK	1998*	
26.07. - 01.08.	B5/BG4TRN	1998*	
26.07. - 01.08.	B5/BG4TVT	1998*	
26.07. - 01.08.	B5/BG4TYQ	1998*	
26.07. - 01.08.	B5/BG5FCH	1998*	
26.07. - 01.08.	B5/BH4TGQ	1998*	
26.07. - 01.08.	B5/BH4TVU	1998*	
26.07. - 01.08.	B5/BI4RYM	1998*	
26.07. - 01.08.	B5/BI4SCC	1998*	
30.07. - 31.07.	B5C	1998*	
01.07. - 03.08.	CP1XRM	1995	
01.06. - 31.08.	DBØDH	1991	
01.01. - 31.12.	DB4ØHEB	1971	
01.01. - 31.12.	DF5ØMUC	1975	
01.10. - 30.09.	DF6ØOVGZ	1957	
01.01. - 31.12.	DF9ØKWTJ	1969	
01.01. - 31.12.	DG5ØØBIER	1970	
01.01. - 31.12.	DJ5ØMUC	1975	
14.10. - 13.10.	DKØWRTC	1958	
01.01. - 31.12.	DK5ØMUC	1975	
01.01. - 31.12.	DK5ØWEPO	1971	
01.06. - 31.08.	DLØICH	1991	
13.06. - 12.06.17	DLØMHD	1992	
01.06. - 31.05.17	DLØPOLIO	1991	
01.06. - 31.08.	DLØRD	1991	
01.07. - 31.07.	DLØSOP	1995	
01.01. - 31.12.	DLØVBG	1974	
01.01. - 31.12.	DL4ØRCE	1969	
01.01. - 31.12.	DL5ØMUC	1975	
01.02. - 31.12.	DL6ØGAF	1976	
01.04. - 30.07.	DL65TRS	1990	
01.01. - 31.12.	DL5ØØBIER	1972	
02.06. - 31.12.	DL8ØØJE	1994	
01.02. - 31.12.	DL1516BIER	1977	
01.01. - 31.12.	DMØMORSE	1971	
01.01. - 31.12.	DM6ØKJN	1972	
01.07. - 31.07.	DM88YLF	1995	
12.2015 - 02.2017	DPØGVN	1958	
01.01. - 31.12.	DP65HSC	1969	
	- 31.07.	DQØYOTA	1949
01.01. - 31.12.	DQ2ØØRHH	1974	
05.03. - 28.02.17	DR3ØBUT	1980	
15.06. - 14.06.17	DR16ØTESLA	1994	
01.01. - 31.12.	DR2ØØMIB	1971	
01.06. - 31.12.	DR777RI	1993	
01.04. - 31.03.17	DR2Ø16KIDS	1983	
08.07. - 21.07.	EA6/DK5ON/p	1996	
15.07. - 29.07.	EA6/IN3BYZ	1997	
11.07. - 25.07.	EA8/IW2NEF	1996	
08.07. - 25.07.	EG5FPN	1996	
02.07. - 12.08.	EI8GQB	1996	

01.01. - 31.12.	EI1916E	1969
08.07. - 23.07.	EN1NML	1996
08.07. - 23.07.	EN2NML	1996
08.07. - 23.07.	EN3NML	1996
08.07. - 23.07.	EN4NML	1996
08.07. - 23.07.	EN5NML	1996
08.07. - 23.07.	EN6NML	1996
08.07. - 23.07.	EN7NML	1996
08.07. - 23.07.	EN8NML	1996
08.07. - 23.07.	EN9NML	1996
01.06. - 30.11.	EO25U	1992
- 31.12.	EO9ØWU	1978
23.07. - 29.07.	GMØLVI/p	1998*
01.07. - 31.07.	GX4BJC/a	1995
01.07. - 31.07.	GX4BJC/p	1995
01.01. - 31.12.	HBØAFVL	1970
- 31.12.	HB2ØAA	1981
16.07. - 23.07.	HDØ85QRC	1997
25.07. - 31.07.	HFØF	1998*
28.03. - 31.08.	HF2SDM	1983
01.01. - 31.12.	HF6FIRAC	1977
23.07. - 30.07.	HF7SDM	1998*
20.05. - 30.09.	HF3ØBLP	1989
26.07. - 31.07.	HF31WYD	1998*
- 18.12.	HF35PBW	1971
- 18.12.	HF35RTTY	1971
- 22.10.	HF6ØKAG	1973
01.03. - 31.10.	HF1ØØDG	1984
01.02. - 31.12.	HF2Ø16HS	1975
08.07. - 26.07.	HH2/HB9AMO	1997
- 2017	HL2/F4AAR	1837
10.09. - 18.09.	II3TF	1986
19.07. - 24.07.	JTØYGC	1997
19.07. - 24.07.	JTØYPS	1997
19.07. - 24.07.	JTØYTX	1997
23.07. - 24.07.	JW/G4PVM	1998*
- 09/2016	JX9JKA	1982
23.07. - 31.07.	K4P	1998*
16.07. - 24.07.	K7C	1998*



- 2016/17	KH9/KJ6GHN	1885
01.07. - 31.12.	LZØ5ØWZ	1997
- 31.12.	LZ65HSC	1976
01.07. - 31.07	LZ1886PGS	1995
01.07. - 31.07.	MMØBQI/p	1995
01.07. - 31.07.	MX1SWL/a	1995
01.07. - 31.07.	OE2XXM	1995
16.07. - 23.07.	OE2YOTA	1997
01.07. - 31.07.	OE5XXM	1995
16.07. - 22.07.	OE15ØLISSA	1998*
13.08.	OE15ØLISSA	1998*

01.01. - 31.12.	OH7ØAG	1971
01.06. - 31.08.	OM41KYSUCE	1991
01.01. - 31.12.	OUØPOLIO	1919
21.07. - 27.07.	OX/F6ACH	1998*
17.07. - 30.07.	OZ/PC2D/p	1998*
01.07. - 31.07.	OZ4SOP	1995
28.04. - 31.12.	PA65HSC	1986
28.06. - 26.07.	PA1ØØFDM	1994
22.07. - 18.08.	PA15ØN	1998*
24.06. - 21.07.	PG15ØN	1994
01.12. - 28.12.	PI35ETL	1986
01.07. - 30.07.	PY16ØFD	1996
23.07. - 02.08.	R16CW	1998*
18.06. - 18.09.	R2ØCSKR	1994
01.07. - 22.08.	R25ARDF	1996
26.07. - 31.07.	R66IOTA	1998*
12.06. - 31.08.	R8ØBGR	1993
12.06. - 31.08.	R8ØBRR	1993
12.06. - 31.08.	R8ØDAR	1993
12.06. - 31.08.	R8ØGYR	1993
12.06. - 31.08.	R8ØLRR	1993
12.06. - 31.08.	R8ØMYR	1993
12.06. - 31.08.	R8ØBGR	1993
12.06. - 31.08.	R8ØNER	1993
12.06. - 31.08.	R8ØNKR	1993
12.06. - 31.08.	R8ØPEG	1993
12.06. - 31.08.	R8ØPER	1993
12.06. - 31.08.	R8ØPMR	1993
12.06. - 31.08.	R8ØPOR	1993
12.06. - 31.08.	R8ØROR	1993
12.06. - 31.08.	R8ØRYG	1993
12.06. - 31.08.	R8ØRYR	1993
12.06. - 31.08.	R8ØTRR	1993
12.06. - 31.08.	R8ØUGR	1993
12.06. - 31.08.	R8ØYRG	1993
12.06. - 31.08.	R8ØYRR	1993
17.07. - 02.08.	R1ØØMA	1997
12.06. - 12.09.	R27ØSR	1994
05.06. - 05.09.	R45ØO	1991
01.07. - 31.07.	R177ØLI	1996
23.07. - 23.08.	RA16CW	1998*
01.06. - 30.08.	RA32SA	1992
23.07. - 23.08.	RD16CW	1998*
23.07. - 23.08.	RG16CW	1998*
04/16 - 04/2017	RI1AND	1982
- 08.2016	RI1FJ	1947
23.07. - 23.08.	RL16CW	1998*
23.07. - 23.08.	RM16CW	1998*
23.07. - 23.08.	RN16CW	1998*
23.07. - 23.08.	RQ16CW	1998*
23.07. - 23.08.	RU16CW	1998*
23.07. - 23.08.	RV16CW	1998*
12.07. - 20.07.	RZØZWA/p	1997
23.07. - 23.08.	RZ16AA	1998*
23.07. - 23.08.	RZ16AF	1998*
23.07. - 23.08.	RZ16BP	1998*
23.07. - 23.08.	RZ16CM	1998*
23.07. - 23.08.	RZ16DA	1998*
23.07. - 23.08.	RZ16DD	1998*
23.07. - 23.08.	RZ16FF	1998*
23.07. - 23.08.	RZ16FM	1998*

23.07. - 23.08.	RZ16FQ	1998*
23.07. - 23.08.	RZ16GR	1998*
23.07. - 23.08.	RZ16QV	1998*
23.07. - 23.08.	RZ16RU	1998*
23.07. - 23.08.	RZ16TW	1998*
23.07. - 23.08.	RZ16UP	1998*
23.07. - 23.08.	RZ16WF	1998*
23.07. - 23.08.	RZ16YY	1998*
23.07. - 23.08.	RZ16ZV	1998*
18.07. - 05.08.	SF2X/p	1997
01.07. - 31.07.	SN83LOT	1995
01.03. - 31.10.	SN1ØØDG	1984
01.04. - 30.09.	SN2ØØSG	1983
01.05. - 31.12.	SN2ØØSGGW	1987
01.01. - 31.12.	SN8ØØL	1969
- 18.12.	SO35RTTY	1971
01.03. - 31.10.	SO1ØØDG	1984
26.07. - 31.07.	SP1/DM5JBN	1998*
01.03. - 31.10.	SP1ØØDG	1984
01.03. - 31.10.	SQ1ØØDG	1984
- 07/2016	STØA	1998*
19.07. - 01.08.	SV5/OH2FUW	1998*
26.07. - 02.08.	SV8/HGØR	1998*
23.07. - 11.08.	SV8/SV1EJD	1998*
21.07. - 24.07.	SV8/TA3J	1998*
13.07. - 23.07.	SW8YA	1997
01.04. - 31.12.	SX21ØRCK	1982
19.07. - 18.08.	T2/KCØW	1997
- 10.2016	T6PB	1974
20.07. - 23.07.	T88GA	1998*
01.04. - 31.10.	TC2Ø16ANT	1984
01.04. - 31.10.	TC2Ø16EXPO	1984
14.07. - 28.07.	TF/DH2IW	1998*
- 2017	TJ3SN	1896
10.07. - 28.07.	TMØQSM	1996
09.07. - 23.07.	TM7BR	1997
15.07. - 24.07.	TM16PO	1997
01.07. - 31.07.	TM88YL	1995
09.07. - 21.08.	TM16ØNT	1997
18.09. -	TR8CA	1902
- 2018	TY2CD	1914
- 10/2018	TY2SN	1957
- 10/2016	V31HV	1986
23.07. - 12.08.	V31TA	1998*
25.07. - 01.08.	VC2Q	1998*
24.07.	VK3VTH/2	1998*
22.07. - 06.08.	VYØERC	1998*
10.07. - 05.08.	W2IY	1996
23.07. - 24.07.	WW1USA	1998*



25.07. - 20.08.	YJ8RN/p	1998*
25.06. - 22.07.	YN2RP	1995
- 07/2016	YN3/TG9IIN	1988
01.02. - 31.12.	YUØTESLA	1973
- 31.12.	Z37ØCEF	1981
- 31.12.	Z37ØRSM	1992
01.07. - 31.07.	ZY2WGT	1996
22.07. - 21.08.	ZZ2Ø16RIO	1998*

\* = neu oder aktualisiert  
 .. = und andere Calls

#### QSL-Informationen

3A/IZ8EGM	via	IZ8EGM
3B8/MØRCX	via	EB7DX, (L), (e)
3Z35RTTY	via	SP1DOZ (B)
3Z1ØØDG	via	SP9PDG (B)
4JRA29	via	4J5A
4KRA29	via	4K4K
4L/DL7ZM	via	DO1CO (B), (e)
4O1/ON5JE	via	ON5JE (d/B)
5JØY	via	HK3Y, (L)
5R8SV	via	G3SWH, (L)
5T2AI	via	NI5DX
5WØCOW	via	KCØW (d)
7S5A		(C), (O), (L)
7Y9TH	via	SM4VPZ
8J1IRM		(B)
8J1ME		(B)
8J2OKZ		(B)
8J2UMI		(B)
8J3ME		(B)
8J7START		(B)
8N1KCJ	via	(B), JO3OMA (d)
8N2KCJ	via	(B), JO3OMA (d)
8N3KCJ	via	(B), JO3OMA (d)
8N5KCJ	via	(B), JO3OMA (d)
8N8KCJ	via	(B), JO3OMA (d)
8N655HAM	via	JS6PSH (B)
8P6MM	via	KE1B (d/B), (L), (e), (C)
8P6NN	via	KE1B (d/B), (L), (e), (C)
8T2BH	via	I1HYW (d)
9A/DL5RF/m	via	DL5RF (B), (e)
9A/HA9MDN	via	HA9MDN (d/B), (e)
9A/VK4SDD	via	VK4SDD (d)
9A8CV		(e)
9A5ØCBM		(d/B)
9A7ØCVW	via	9A6Z
9A96RBM		(d/B)
9A17ØØSBD	via	9A4J (d/B)
A31MM	via	EA5GL, (L)
A911ØRR	via	A92AA (d)
B5C	via	BA4TB
CO4SM	via	EA7FTR (d)
CP1XRM	via	EA5RM (d), (L)
CR5J	via	CT1EHX (B), (L)
D44TWO	via	MØOXO

DBØDH		(B)
DB4ØHEB		(B)
DF5ØMUC		(B)
DF6ØOVGZ		(C), (O), (B)
DF9ØKWTJ	via	(B), DL2APJ (d)
DG5ØØBIER	via	(B), DL8NBM (d)
DHØJAE/p	via	DHØJAE (d/B)
DJ7MH/p	via	DJ7MH (d/B), (L), (e)
DJ5ØMUC		(B)
DKØWRTC	via	DJ9MH (B), (L), (e)
DK5ØMUC		(B)
DK5ØWEPO		(d/B), (L)
DLØICH		(B)
DLØMHD		(B)
DLØPOLIO	via	(B), DJ4MG (d)
DLØRD		(B)
DLØSOP		(B), DL4SVA (d)
DLØVBG		(B)
DL4ØRCE	via	DL5DCL (d/B), (O)
DL5ØMUC		(B)
DL6ØGAF		(B), (e)
DL65TRS	via	(B), DG2MEL (d)
DL5ØØBIER	via	DJ6SI (B)
DL8ØØJE		(B)
DL1516BIER	via	(B), DK2HM (d), (e)
DMØMORSE		(B)
DM6ØKJN	via	DL3VU (d/B)
DM88YLF	via	(B), DJ5YL (d), (L), (e)
DM2ØØPZL	via	DL2NPC (d/B)
DPØGVN	via	DL5EBE
DP65HSC		(B)
DP775RA		(B), DL1ORN (d)
DQØYOTA	via	OM2FY, (O)
DQ2ØØRHH		(B)
DR3ØBUT	via	(B), DK7LX (d), (C)
DR16ØTESLA	via	DK8ZZ (d), (C), (O)
DR2ØØMIB	via	DL6RCG (B), (e)
DR777RI	via	DL8OBQ (d/B)
DR2Ø16KIDS	via	(B), DLØRL (d), (e)
E2X	via	E2ØGMY
EA6/DK5ON/p	via	DK5ON (d/B), (L)
EA6/IN3BYZ	via	IN3BYZ (d/B)
EA8/IW2NEF	via	IK2DUW
EA9BO		(d/B)
EG5FPN	via	EB5AG (d/B), (e)
EG9LH	via	EC7DZZ
EH7URM		(d/B), (L)



EI2IM	via	W4ZYT, (L)
EI8GQB	via	PA3249 (d/B), (L)
EI1916E	via	EI3GC (d), (L), (e)

EM25LIU	via	UT2LY
EO25U	via	UT7UU (d), (L)
EO9ØWU	via	UW1WU
EP2C		(d)
F/ON800/p	via	ON800 (d/B)
FK4RD		(d)
FM5FJ	via	KU9C (L)



GMØLVI/p	via	GMØLVI (d/B)
GX4BJC/a	via	G6XOU (d/B), (e)
GX4BJC/p	via	G6XOU (d/B), (e)
HBØ/RC3C	via	RC3C
HBØAFVL		(d), (C)
HB2ØAA	via	HB9ARF (d/B)
HDØ85QRC		(d/B)
HFØF	via	SP9BRP, (L)
HF2SDM	via	SP9PKZ (d/B)
HF6FIRAC	via	SP6IEQ
HF7NATO	via	SP7PGK (d/B)
HF7SDM	via	SQ7PGW
HF3ØBLP	via	SP7PCZ (d/B)
HF31WYD	via	SQ9T (d/B). (L)
HF35PBW	via	SP1PBW (d/B)
HF35RTTY	via	HF1D
HF6ØKAG	via	SP9KAG
HF1ØØDG	via	SP9PDG (B)
HF2Ø16HS	via	SQ8JCB
HH2/HB9AMO	via	MØURX (O)
HH2AA	via	NR6M (B), (L)
HR5/F2JD	via	F6AJA (d/B)
I/TA3J	via	TA3J (d/B)
I13TF	via	IV3IUM (d/B)
IQ8UN/p	via	I8IU
IY1SP	via	I1ANP (d/B)



J68HS	via	WB4WXE
JG8NQJ/JD1	via	JG8NQJ (B), JA8CJY (d)
JTØYGC	via	RA9YGC (d)
JTØYPS	via	UA9YPS (d), (C)



JTØYTX	via	RA9YTX (d)
JT5FW	via	RZ3FW, (C)
JW/G4PVM		(L), (C)
JX9JKA	via	LA9JKA (d)
K4P	via	N3JS, (O)
K7C	via	AE6JV (d/B), (L)
LZØ5ØWZ	via	LZ1WZ (d/B)
LZ65HSC	via	N7RO
LZ1886PGS	via	(B), LZ1KCP (d)
MMØBQI/p	via	MMØBQI (d/B), (L)
MX1SWL/a	via	G6XOU (d/B), (e)
N7B	via	KB7QPS (d)
OE2XXM		(B)
OE2YOTA		(B)



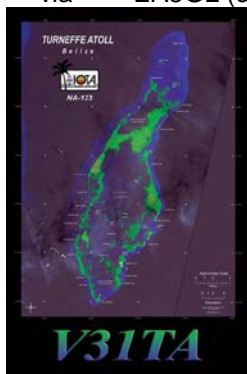
OE5XXM		(B)
OE15ØLISSA	via	OE6NFK (B)
OH7ØAG	via	OH6AG (d/B), (L)
OM41KYSUCE	via	OM3CND
ON4WRC/p	via	ON4ON (d/B), (C)



OUØPOLIO	via	OZ1ACB (d/B)
OX/F6ACH	via	F6ACH, (e)
OX3LX	via	OZ1PIF
OZ/PC2D/p	via	PC2D
OZ4SOP	via	OZ4CG (B), (L), (e)
PA/ON6EF/p	via	ON6EF (d/B)
PA65HSC	via	DL3LUM (d/B), (L), (e)
PA1ØØFDM	via	PBØAEZ (d/B)
PA15ØN	via	PA9LUC
PD17MH	via	PDØMV (d/B)
PG15ØN	via	PA7DA (d/B)
PI35ETL	via	(B), PA1CPA (d)
PJ7/W5LAC	via	W5LAC
PY16ØFD	via	PS7AB (d/B), (L), (e)
R16ARM	via	UC4A (B)
R16CWC	via	RM8C
R25ARDF	via	RX1CQ (d)
R66IOTA	via	UAØLCZ
R8ØBGR	via	RC3M
R8ØBRR	via	RC3M
R8ØDAR	via	RC3M
R8ØGYR	via	RC3M
R8ØLRR	via	RC3M
R8ØMYR	via	RC3M
R8ØBGR	via	RC3M

R8ØNER	via	RC3M
R8ØNKR	via	RC3M
R8ØPEG	via	RC3M
R8ØPER	via	RC3M
R8ØPMR	via	RC3M
R8ØPOR	via	RC3M
R8ØROR	via	RC3M
R8ØRYG	via	RC3M
R8ØRYR	via	RC3M
R8ØTRR	via	RC3M
R8ØUGR	via	RC3M
R8ØYRG	via	RC3M
R8ØYRR	via	RC3M
R1ØØMA	via	RZ5D
R27ØSR	via	UA9SIV
R45ØØ	via	R2EA, (O)
R177ØLI		(B)
RA1ALA/Ø	via	RA1ALA (d)
RA32SA		(e)
RI1AND	via	RW1AI
RI1FJ	via	UA2FM (d), (C), (L)
RZ16ZV	via	R3ZV (d/B), (e)
SF2X/p	via	SM5EFX (d/B)
SN15WKD	via	SP5PMU (d/B)
SN83LOT		(d/B)
SN1ØØDG	via	SP9PDG (B)
SN2ØØSG	via	SP9PDG (d/B)
SN2ØØSGGW	via	SP5TAT
SN8ØØL	via	SP4RKZ (d/B)
SO35RTTY	via	SP1O (B)
SO1ØØDG	via	SP9PDG (B)
SP1/DM5JBN	via	DM5JBN (d/B), (L), (e)
SP1ØØDG	via	SP9PDG (B)
SQ1ØØDG	via	SP9PDG (B)
STØA	via	ST2M
SV5/OH2FUW	via	OH5AB (d/B)
SV8/DJ4EL	via	DJ4EL (d/B)
SV8/HGØR	via	HAØNAR
SV8/SV1EJD	via	SV1EJD (d), (L)
SV8/TA3J	via	TA3J
SV24ØØA	via	SV2HXV (d/B), (L)
SW8YA	via	HA1YA (d/B)
SX21ØRCK	via	(B), SV2BXZ (d), (L), (e)
T2/KCØW	via	KCØW (d)
T6PB		(e)
T88GA	via	JA7XBG (d), (L)
TC2Ø16ANT	via	TA4ED
TC2Ø16EXPO	via	TA4ED
TF/DH2IW	via	DH2IW (d/B)
TI3/W7RI	via	W3HNK (L), (e)
TJ3SN	via	IZ1BZV (d), (L)
TMØQSM	via	F4AVX
TM7BR	via	F4ELK
TM16PO	via	F5DRD (B)
TM16RNB	via	F8BBL (d/B), (L)
TM5ØKD	via	F5KKD (B), F8GGV (d)
TM84MV	via	F5KPO (B)
TM16ØNT	via	F6KRK, (e)
TR8CA	via	F6CBC
TY2CD	via	N4GNR (d), (L)
TY2SN	via	IZ1BZV (d), (L)
V31HV	via	PAØC (d)

V31TA via EA5GL (d)



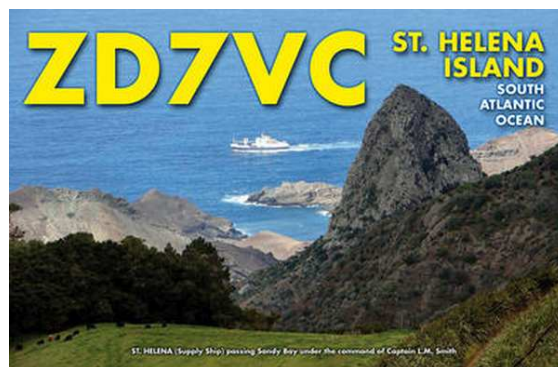
V4/K3TRM via K3TRM, (C), (L)  
V47JA via W5JON (d), (L)  
VC2Q (B), (L)  
VK3VTH/2 via VK3VTH (d/B), (L), (e)  
VYØERC via VE3KTB  
W2IY (d/B)  
W7W via W7OMJ (d), (L)



WW1USA (d), (e)  
YB48AR via YB1LZ  
YJØGA via ZL3GA, (L), (C)  
YJ8RN/p via NZ4DX  
YN2RP via NN3RP, (L), (e)  
YN3/TG9IIN via TG9IIN (d)  
YN3GEA via OE3GEA (B)  
YUØTESLA via YU1FJK  
Z37ØCEF (B), (e)  
Z37ØRSM via Z33RW  
ZY2WGT via PU2NAX  
ZY8M via PT7BI (d/B)  
ZZ2Ø16RIO (d/B)

**(d) = direkt**                      **(B) = Büro ok**  
**(L) = LoTW**                        **(O) = OQRS**  
**(C) = ClubLog**                    **(e) = eQSL**  
**(\*) = neuer Manager**          **(Q) = QRZ.COM**

QSL-Eingang direkt: ZD7VC



QSL via LoTW: ABØBT, C5GCJ, RP71OM, SV9FBK

Wir bedanken uns für die Mitarbeit an dieser Ausgabe bei: N4AA & QRZ DX, I1JQJ/IK1ADH & 425 DX News, DxCoffee, DX World, VA3RJ & ICPO Bulletin, KB8NW & OPDX-Bulletin, DF6EX (für WIN-QSL), AD1C, BA4TB, DH1PAL, DJ5AV, DJ9ZB, DK8JB, DL1BAH, DL1SBF, DL6YBD, DL7MAE, F6AJA & Les Nouvelles DX, NG3K & ADXO, OE2IKN, OZ6OM & 50 MHz DX News, PP5NY, RSGB IOTA Homepage, SP9JPA, TA3J, W3UR & The Daily DX u.a.

#### Kostenloses Abo DXMB / DXNL:

PDF-Version in Deutsch (farbig, mit Bildern):  
<http://www.dxfh.darc.de/mailman/listinfo/dxmb-pdf>

TXT-Version deutsch (nur Text, ohne Bilder):

<http://www.dxfh.darc.de/mailman/listinfo/dxmb>

TXT-Version englisch (nur Text, ohne Bilder):

<http://www.dxfh.darc.de/mailman/listinfo/dxnl>

Archiv:

<http://www.darc.de/der-club/referate/dx/bulls/dxmb/archiv/>

<http://www.darc.de/der-club/referate/dx/bulls/dxnl/>

DXMB-Homepage:

<http://www.darc.de/der-club/referate/dx/bulls/dxmb>